

HMECARE™

aitab teil oma lemmiku eest ise hoolitseda


NURSE CLINIC SUPPORT™

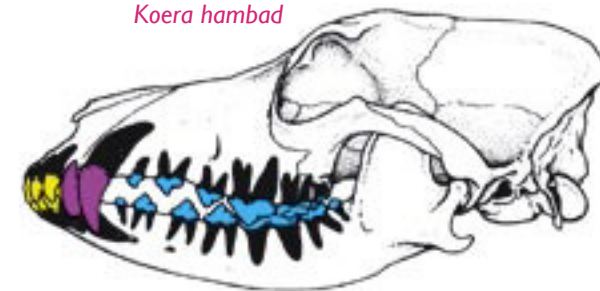
Lemmiklooma hammaste hooldamine

- **80%** koertest ja 70% kassidest kannatab 3. eluaastaks hambahaiguste all.
- Vältige kallist hambaravi tulevikus.
- **Halb hingeõhk** on esimene märk hambaprobleemidest.
- **Hammaste igapäevane harjamine** võib ära hoida hambakatu ja hambakivi kogunemise.
- Kasutage lisaks harjamisele ka **hambaid puhastavad närimislehti**.

Kassi hambad



Koera hambad



Lemmiklooma hambahari



Hambaid puhastavad närimislehed

Hambahaiguste faasid koera igemetel ja hammastel



Terved igemed



Gingiviit



Kerge periodontiit



Mõõdukas periodontiit



Kaugelearenenud periodontiit

Küünte lõikamine

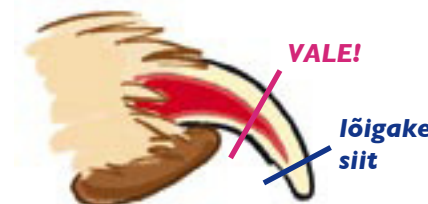
- Lõigake lemmiku küüsi varasest noorusest alates, et ta sellega harjuks.
- Sage lõikamine on parem kui liiga pikk ootamine.
- Lõigake ära ainult **'konks'** küüne otsas, mitte küüne 'elus' osa.
- Lõigake küünt **tagantpoolt** ettepoole.
- Painutage **koerte lisavarvaste küüned** lõikamiseks õrnalt jalast eemale.
- **Kasside** küünte väljatoomiseks vajutage käpapadjandile.
- **Küülikud ja merisead** mässige rätikusse ja jätke üks käpp küünte lõikamiseks välja.



Reeglina peab lõiketera läbima küüne tagant ettepoole.



Joon. A: Lühikestel küüntel on lühikesed veresooned.



Joon. B: Selle küünel on lastud liiga pikaks kasvada. Veresooned kasvavad loomulikult küüne otsa suunas. Nüüd peab küünt lõikama etappide kaupa, sest see sunnib veresoone taanduma. Liiga pikalt lõikamine põhjustab verejooksu.



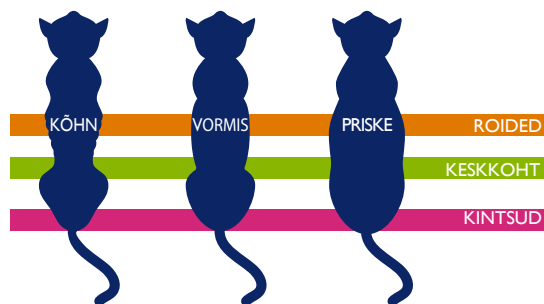
Küünetangid ja giljotiinküünetangid



Joon. C: Küüs jooniselt A korralikult lõigatuna.

Lemmikloomade ülekaalulisus

- Ülekaaluline loom kaalub normaalkaalust **15%** rohkem.
- **Dieet** – harjutage järk-järgult, söötkte sageli ja vähe korraga.
- **Maiused** – kasutage ainult tervislikke maiuseid.
- **Füüsilised harjutused** – koertele kolm või neli lühikest jalutuskäiku päevas, kassidele mäng palli või mänguasjadega.
- **Kaaluge** lemmikut iga kahe nädala järel ja pange tulemused kirja.



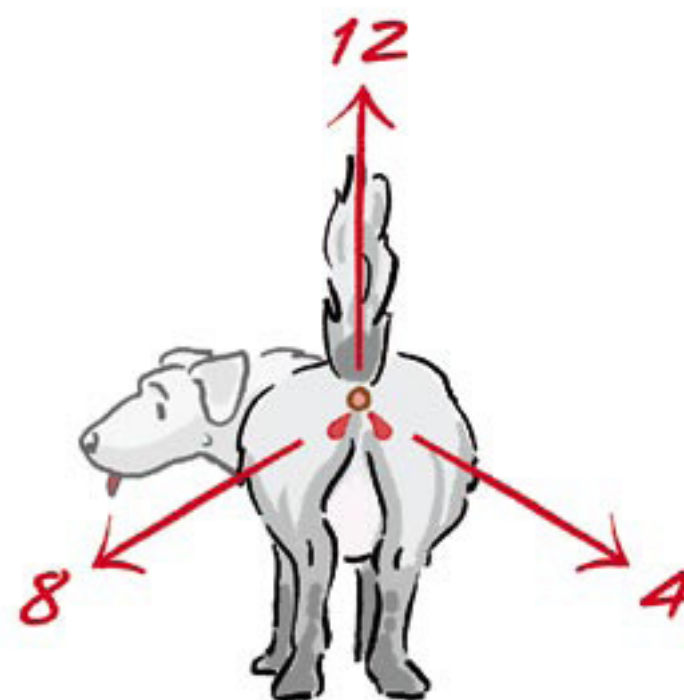
Normaalkaalus terve kass

- kerge rasvakiht roietel
- selgelt märgatav keskkoh
- kintsud siledad ja lihaselised, kuid mitte lohkus

TÕUG	SOOVITATAV KAAL	ELUIGA
yorkshire'i terjer	2 - 3 kg	13 aastat
kääbustaks	4 - 4,5 kg	15 aastat
shih tzu	5 - 7 kg	14 aastat
borderterjer	5 - 7 kg	14 aastat
cavalier king charlesi spanjel	5 - 8 kg	11 aastat
kääbusnautser	6 - 7 kg	15 aastat
west highlandi terjer	7 - 10 kg	10 aastat
kokkerspanjel	12 - 15 kg	13 aastat
staffordshire'i bullterjer	13 - 17 kg	10 aastat
borderkolli	14 - 20 kg	13 aastat
airedale'i terjer	18 - 23 kg	12 aastat
dobermann	20 - 26 kg	10 aastat
inglise springerspanjel	22 - 24 kg	13 aastat
bullterjer	24 - 28 kg	13 aastat
labradori retriiver	27 - 34 kg	13 aastat
saksa bokser	27 - 32 kg	11 aastat
kuldne retriiver	30 - 34 kg	12 aastat
weimari linnukoer	32 - 39 kg	10 aastat
saksa lambakoer	34 - 38 kg	11 aastat
rotweiler	41 - 50 kg	10 aastat
saksa dogi	54 - 60 kg	9 aastat
newfoundlandi koer	56 - 68 kg	10 aastat

‘Kelgutavad’ lemmikud (päarakupaunad)

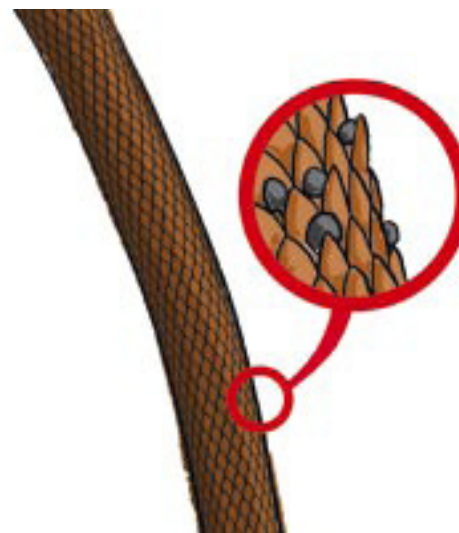
- Pärakupaunad peavad tavaliselt roojamisel tühjenema.
- Lõhna peetakse territooriumi märkimise või teiste loomadega suhtlemise vahendiks.
- **Pärakupaunad vajavad tühjendamist** – vaibal või rohul ‘kelgutamine’, sabaaluse lakkumine, kleepuv nõre, saba tagaajamine.
- Tühjendamata jäämisel võib tekkida põletik.
- Tühjendamine on lihtne protseduur.
- **Suure kiusisaldusega toit** võib probleemi kordumist ära hoida.



Pärakupaunad asuvad päarakust veidi seespool kella nelja ja kaheksa suunas.

Dermatoloogia

- **Regulaarne kvaliteetse šampooniga pesemine** on vajalik naha ja karvkatte tervise säilitamiseks või probleemsete seisundite raviks.
- Niisutage karv ja masseerige ampoon karvadesse. Loputage, seejärel hõõruge šampoon uuesti karvadesse ja **jätke** 5 – 10 minutiks loomale peale, seejärel loputage ja kuivatage.
- **Toidulisandid** aitavad leevendada nahasügelust ning hoida naha ja karva tervist.
- **Kassidele** asetage libisemise vältimiseks ja küüntele toetuspinna andmiseks vanni või valamu põhja rätik või võre.
- **Ärge kunagi** kasutage lemmikute pesemiseks inimeste šampoone – need on liiga happelised!



Palsamit kasutamata on kuiva karva pind nagu avatud soomustega männikäbi.

Osakesed jäävad soomuste vahele kinni ja vajavad pärast eemaldamist.

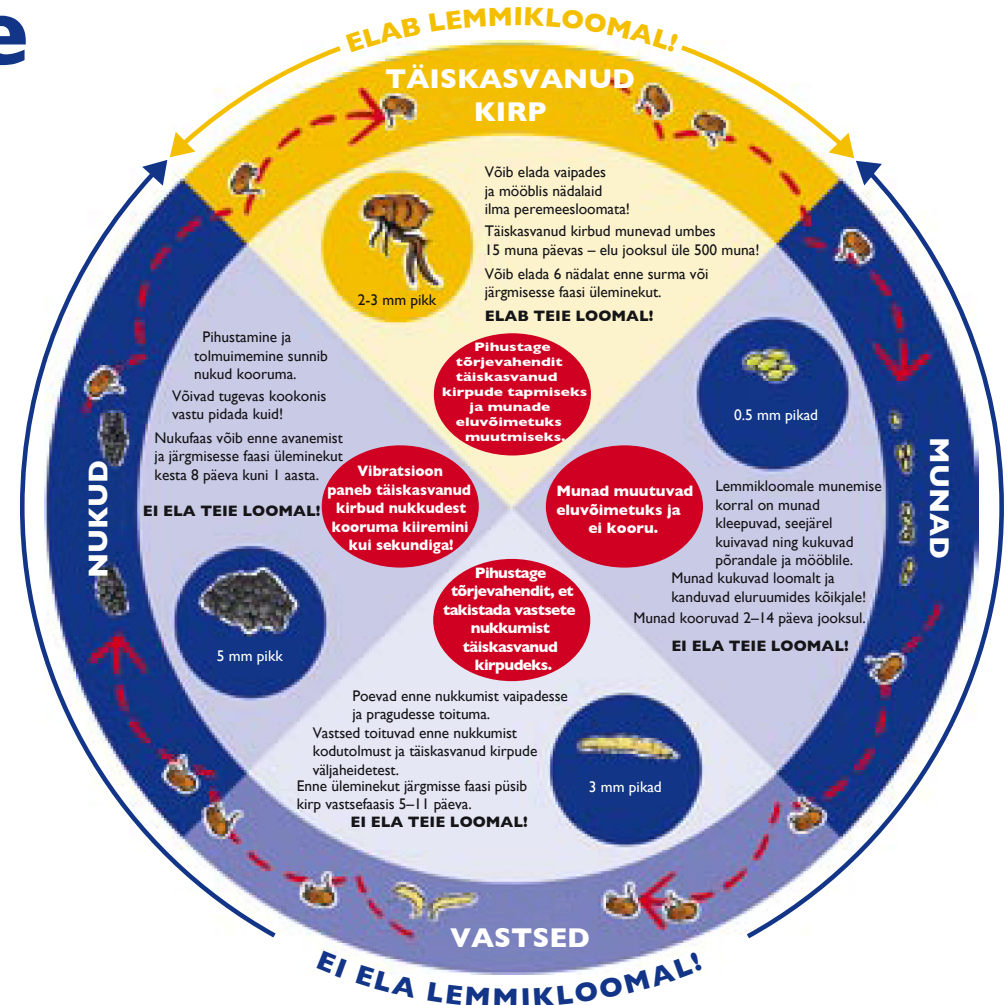
Head lemmikloomaampoonid sisaldavad palsamit, eemaldavad osakesi ja aitavad soomustel taas sulguda.



Et karv saaks puhtaks ja õigesti loputatud, peab kasutama looma nahatüübile sobivat šampooni. Toidulisandid võivad aidata naha ja karva tervist hoida.

Kirpudest vabanemine

- Iga emane kirp muneb 6-nädalase elutsükli jooksul kuni **500 muna** (15–20 päevas).
- **Aastaringne** tõrje lemmiku ja eluruumide hoidmiseks kirbuvabana.
- Kirbud veedavad enamiku oma elutsüklist **MUJAL**, mitte looma seljas.
- **Kirpudele meeldib** elada vaibas, pehmes mööblis ja lemmikloomaasemetes.
- **Tolmu imemine** pärast pihustamist sunnib nukul avanema.



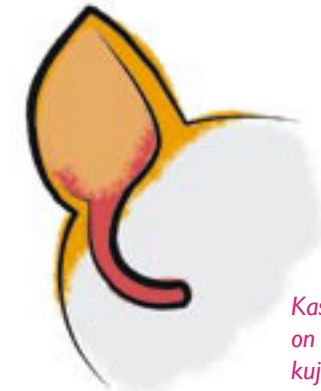
Kirbu elutsükel

Kõrvade puhastamine

- Koerte ja osade kasside kõrvad vajavad regulaarselt kontrolli.
- Puhastage **liigne kõrvavaik** vedela kõrvapuhastusvahendiga. Kasutage puhastuslappi või vees või beebiõlis niisutatud vatti.
- Mõnedel koertel on põletiku vältimiseks vaja kõrvakarvu **kitkuda**.
- Kõrvakarvade kitkumiseks kasutage **pintsette või veresulgurit**.
- **Ärge kasutage** lemmiklooma kõrvade puhastamiseks vatitikke.
- **Ärge eemaldage** ise looma kuulmekäigust karvu või mustust – paluge seda teha loomaarstil.



Koera kuulmekäik on pikk ja L-tähe kujuline.



Kassi kuulmekäik on kaarjama kujuga kui koeral. See lihtsustab puhastamist.



Pigistage mõned milliliitrid puhastusvedelikku kuulmekäiku, kasutage näiteks vahendit Epi-Otic. Masseerige kõrva õrnalt kuulmekäigu alumisest osast ülespoole. Vaik ja mustus pühkige vatiga ära. Korrake neid toiminguid, kuni väljuv puhastusvedelik ei ole enam määrdunud.



Küüliku hooldamine

- **Jälgige** küülikut iga päev ja veenduge, et tema käitumine või välimus ei ole muutunud. Küülik peab välja nägema terve ja olema aktiivne.
- **Tervislik toit** – 75% kõrreliste heina pluss suure kiusisaldusega graanulid, värske puu- ja köögivili, puhas vesi.
- **Väljaheited** on kahte tüüpi: kõvad ja pehmed pabulad. Pehmed süüakse uuesti ära, et veelkord seedida ja omastada allesjäänud toitained.
- **Allapanu** – hankige küülikule ohutu puur, kus on pesa ja jooksuruum. Küülik vajab ka väljas viibimiseks palju ruumi.
- Koristage määrdunud allapanu iga päev.
- **Liikumine** – et küülik püsiks vaimselt ja füüsiliselt terve, vajab ta tunneleid, karpe ja jooksuruumi.
- **Vaktsineerige** küülikut müksomatoosi ja viirusliku hemorraagia (VHD) vastu.
- **Kärbsed ründavad** tavaliselt suvel. Veenduge, et küüliku kõhu all või tagumikul ei ole rooja, kleepunud karvu ega põletikulisi kohti.
- Kärbsed tõmbab ligi mustus, nad munevad sellesse, munadest aga kooruvad vaglad, kes söövad liha.
- **Kastreerimine** vähendab halva käitumise ja haigestumise ohtu.
- Küüliku **tõstmiseks** hoidke ühe käega kõvasti lahtisest turjanahast ja toetage teise käega alt.

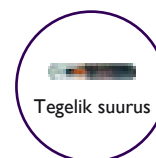


Mikrokiipimine

- Hädavajalik lemmikloomaga **reisimisel**.
- **Kiire ja lihtne** viis eksinud looma omaniku leidmiseks.
- **Sobib** koertele, kassidele, hobustele, küülikutele, madudele, papagoidele, kaladele (näiteks koi-karpkala) ja kilpkonnadele.
- Enamik lemmikloomi **ei reageeri** kiibi paigaldamisele.
- Kiip on väike ja seda on lihtne paigaldada – rahustit ei ole vaja kasutada.
- Mikrokiipe saab lugeda kõikidele ISO standardile vastavate kiibilugejatega.
- Kolimisel võtke ühendust andmebaasiga ja **uuendage andmeid**.



Mikrokiip paigaldatakse abaluude vahele.



Mikrokiip on umbes riisitera suurune ja liikumise vältimiseks kaetud spetsiaalse, organismiga sobiva klaasiga.

BackHome
Mikrokiibid lemmikloomade identifitseerimiseks

Ussirohu andmine

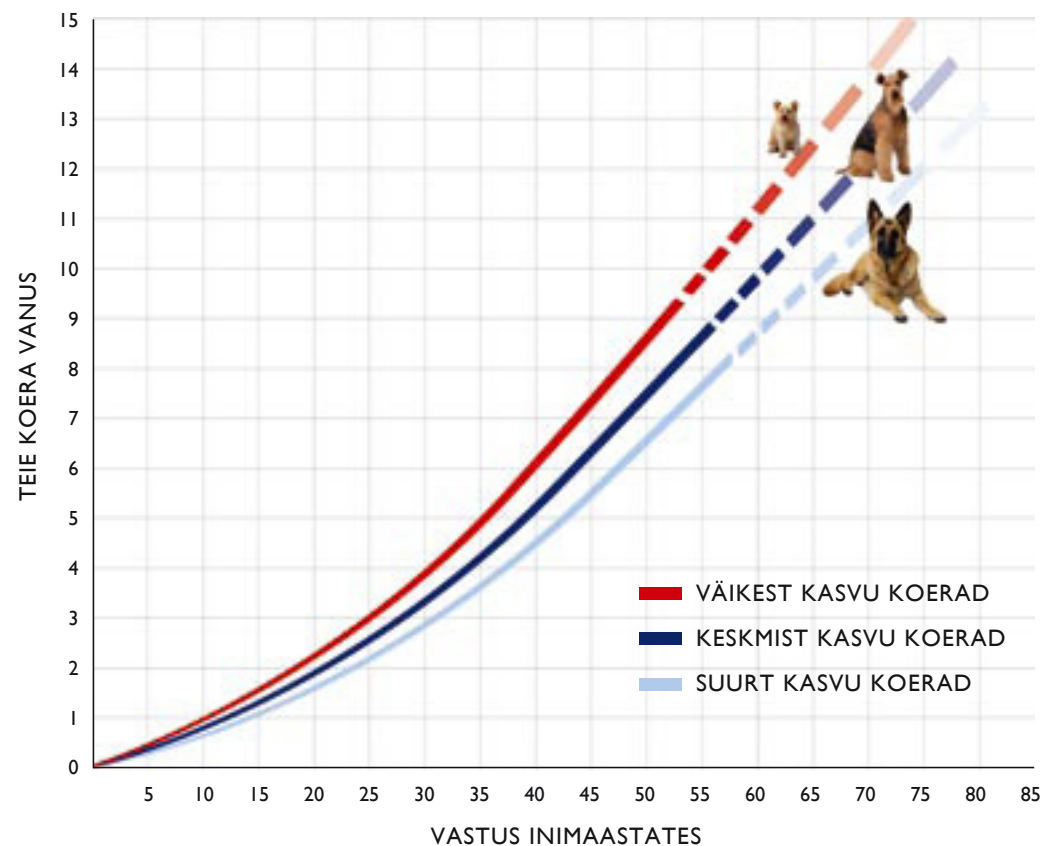
- Regulaarne ussitõrje usside ärahoidmiseks.
- **Ümarussid**
Levivad loomalt loomale. Ümarussid võivad lemmiklooma rooja või oksega kanduda ka inimesele ja eriti rasketel juhtudel põhjustada isegi pimedaksjäämist.
- **Paelussid**
Taenia spp. levib pisiloomade, näiteks lindude ja hiirte kaudu. Dipylidium'iga nakatuvad kirpe söövad loomad.
- **Tehke tõrjet** regulaarselt.



Suukaudne ussivastane pasta koertele ja kassidele.

Koerte kehakaal ja eluiga

TÕUG	SOOVITATAV KAAL	ELUIGA
yorkshire'i terjer	2 - 3 kg	13 aastat
kääbustaks	4 - 4.5 kg	15 aastat
shih tzu	5 - 7 kg	14 aastat
borderterjer	5 - 7 kg	14 aastat
cavalier king charlesi spanjel	5 - 8 kg	11 aastat
kääbusnautser	6 - 7 kg	15 aastat
west highlandi terjer	7 - 10 kg	10 aastat
kokkerspanjel	12 - 15 kg	13 aastat
staffordshire'i bullterjer	13 - 17 kg	10 aastat
borderkolli	14 - 20 kg	13 aastat
airedale'i terjer	18 - 23 kg	12 aastat
dobermann	20 - 26 kg	10 aastat
inglise springerspanjel	22 - 24 kg	13 aastat
bullterjer	24 - 28 kg	13 aastat
labradori retriiver	27 - 34 kg	13 aastat
saksa bokser	27 - 32 kg	11 aastat
kuldne retriiver	30 - 34 kg	12 aastat
weimari linnukoer	32 - 39 kg	10 aastat
saksa lambakoer	34 - 38 kg	11 aastat
rotweiler	41 - 50 kg	10 aastat
saksa dogi	54 - 60 kg	9 aastat
newfoundlandi koer	56 - 68 kg	10 aastat



Katkendlik joon näitab vanust, mil teie koera iga hakkab tunda andma.